

Ман-Юніор Дослідник-2026

Номінація “Історія”

**Тема дослідження: ВЗАЄМНИЙ ВПЛИВ КУЛЬТУР РІЗНИХ
НАЦІОНАЛЬНОСТЕЙ, ЯКІ ПРОЖИВАЮТЬ НА ТЕРИТОРІЇ МІСТА РІВНОГО**



Пам'ятний знак «Рівне»

автор фото: <https://rastorzhenie-braka.com.ua/advokat-yurist-po-razvodam-i-alimentam-rovno>



Свято-Покровський кафе собор у м. Рівне

автор фото: https://radiotrek.rv.ua/news/5-faktiv-pro-rivne-yaki-malo-hto-znaie-foto_359819.html

АВТОР ПРОЄКТУ:

**ЛАВРЕНЮК ЮЛІЯ МИКОЛАЇВНА,
УЧЕНИЦЯ 1 КУРСУ (10 КЛАСУ)**

**ДПТНЗ «РІВНЕНСЬКИЙ ЦЕНТР ПТО
СЕРВІСУ ТА ДИЗАЙНУ», М. РІВНЕ**

КЕРІВНИК: ІВАНЬКОВА ІРИНА

**МИКОЛАЇВНА, ВИКЛАДАЧ ІСТОРІЇ
ДПТНЗ “РІВНЕНСЬКИЙ ЦЕНТР ПТО**

СЕРВІСУ ТА ДИЗАЙНУ”

Мета дослідження

Встановити історичні передумови формування багатонаціонального середовища міста Рівного та проаналізувати конкретні прояви взаємного впливу культур різних етнічних спільнот у його соціокультурному просторі.

Завдання дослідження

- визначити історичні держави, до складу яких входило Рівне (зокрема Річ Посполита та Російська імперія);
- охарактеризувати етнічний склад населення Рівного у різні історичні періоди;
- проаналізувати внесок українців, поляків, євреїв, чехів і німців у розвиток міста;
- дослідити вплив політики Генрика Юзевського на міжнаціональні відносини у 1928–1938 рр.;
- визначити прояви культурної взаємодії в архітектурі, побуті та традиціях;
- встановити збереження цих впливів у сучасному культурному середовищі Рівного.
-

Об'єкт дослідження

Історико-культурний розвиток міста Рівного.

Предмет дослідження

Процеси міжкультурної взаємодії та взаємовпливу етнічних спільнот на території міста Рівного.

Методи дослідження

- порівняльний метод — для зіставлення впливу різних культур;
- описовий метод — для характеристики культурних явищ і об'єктів;
- аналіз джерел — опрацювання наукової літератури та музейних матеріалів;
- польове дослідження — спостереження та фотофіксація об'єктів у місті Рівне;
- узагальнення — формулювання висновків щодо взаємовпливу культур.

НАШІ РЕСПОНДЕНТИ



мешканка м. Рівне, Рожко Ольга В'ячеславівна
автор фото: Сорока Хоїстина Сергіївна, 20.04.2026



мешканець Рівного пан Володимир, працівник органного залу
Автор фото: Іванькова Ірина Миколаївна, 17.04.2026



Рівне є типовим прикладом поліетнічного міста, культурний простір якого сформувався внаслідок тривалої взаємодії різних етнічних груп. У різні історичні періоди тут співіснували українці, поляки, євреї, чехи, німці та росіяни.

Актуальність дослідження зумовлена необхідністю осмислення історичної спадщини та формування сучасної української ідентичності через призму міжкультурної взаємодії.

Метою роботи є аналіз конкретних проявів взаємовпливу культур у місті Рівному на основі історичних фактів, архітектурних об'єктів і соціокультурних практик.

В

С

Т

У

П

Історичне підґрунтя формування мультикультурності Рівного

Перша письмова згадка про Рівне датується 1283 роком. У XV столітті місто перебувало у володінні Марії Несвицької, яка сприяла розвитку торгівлі та ремесел.

У XVI–XVII ст. Рівне належало князям Острозьким, зокрема Костянтину Острозькому, що підтримували православну освіту та книгодрукування.

У складі Речі Посполитої місто розвивалося за європейськими урбаністичними принципами: запроваджувалося магдебурзьке право, поширювався католицизм, формувалася польська адміністрація.

Після 1793 року Рівне увійшло до складу Російської імперії, що зумовило адміністративну централізацію та розвиток інфраструктури, зокрема будівництво залізниці (1873 р.).

У міжвоєнний період (1921–1939) місто перебувало у складі Польщі. Саме в цей час особливого значення набули питання міжнаціональних відносин, які частково регулювалися політикою воєводи Генрика Юзевського.



Автор фото: Іванькова Ірина Миколаївна, 17.04.2026

Етнічний склад Рівного: тоді і тепер

Кінець 1920-х років (міжвоєнний період)

- Євреї — 55%
- Поляки — 27%
- Українці — 15%
- Росіяни — 1%
- Інші (чехи, німці) - 2%

Причини змін:

- Голокост
- Друга світова війна
- радянізація
- міграції населення

Сучасність (орієнтовно)

- Українці — $\approx 90\%+$
- росіяни — кілька %
- поляки, євреї — незначна частка

Етнічна структура Рівного кардинально змінилася:
від мультикультурного середовища → до переважно українського населення.

Єврейська громада як ключовий елемент міського середовища

На початку ХХ століття євреї становили понад 50% населення Рівного. Вони контролювали значну частину економіки: торгівлю, ремесла, фінансові операції.

У місті функціонували синагоги, релігійні школи (хедери), торгові квартали. Єврейська культура формувала повсякденне життя міста.

Походження з Рівного має родина Амос Оз, що підтверджує значення міста як культурного центру єврейської діаспори.

Після подій Голокосту 1941–1942 років єврейська громада була майже повністю знищена, однак її культурний слід зберігся у міському просторі та колективній пам'яті.



Синагога на вул. Шкільна
“Старий Клойз”



Братня могила євреїв у Рівному знаходиться в урочищі Сосонки
В цьому місці загинуло близько 17500 рівненських євреїв.

Внесок чехів і німців у розвиток регіону



Рівненський пивзавод

автор фото: <https://history.rayon.in.ua/news/447223-pivo-v-rivnomu-pochali-variti-shche-v-pershiy-polovini-khikh-stolittya>

У ХІХ столітті на території Рівненщини з'являються чеські та німецькі колонії (зокрема район Квасилова).

Чехи запровадили ефективні аграрні технології, розвивали пивоваріння та ремесла. Німці сприяли впровадженню нових будівельних і технічних рішень.

У ході дослідження було встановлено, що в побуті місцевих жителів збереглися окремі лексичні елементи та традиції, пов'язані з чеською культурою.

Наприклад: склеп, халупа, спілка, колонія.

Архітектура як результат взаємодії культур



Рівне, вул. 16 липня

автор фото: Лавренюк Юлія Миколаївна, 17.04.2026



Рівне, вул. Шкільна

автор фото: Лавренюк Юлія Миколаївна, 17.04.2026



Свято-Успенський собор м. Рівне

автор фото: <https://uk.wikipedia.org/wiki/>



Костел Святих Петра і Павла м. Рівне

автор фото: <https://suspilne.media/rivne/715880-velikden-2024-ak-pravitimut-u-rimo-katolickih-parafiah-rivnogo/>

Польський вплив найбільш помітний у міській забудові. Прикладом є Костел святих Петра і Павла, збудований у XIX ст., що відображає католицьку архітектурну традицію.

Українська культура доміганто проявляється у православної сакральній архітектурі, зокрема у Свято-Успенському соборі.

Будівлі міжвоєнного періоду у центральній частині міста (вулиці Драгоманова, 16 Липня) демонструють поєднання польського конструктивізму та локальних традицій.

Вулиця Шкільна в Рівному — одна з центральних міських вулиць міжвоєнного періоду, де проживала значна частина єврейської громади міста та формувалося її повсякденне життя.

У міжвоєнний період, за правління Генрика Юзевського, реалізовувалася політика так званого «волинського експерименту», яка передбачала підтримку української культури, освіти та часткове залучення українців до адміністративного управління. Це було нетипово для міжвоєнної Польщі. У Рівному дозволялося викладання української мови, діяла приватна українська гімназія. Це сприяло тимчасовому зниженню міжетнічної напруги у регіоні.

Мої польові дослідження засвідчили, що ці будівлі сьогодні використовуються як адміністративні установи України, що свідчить про тяглість культурного простору.



Будинок офіцерів м.Рівне
автор фото: <https://uk.wikipedia.org/wiki/>



Краєзнавчий музей м. Рівного
автор фото: Іванькова Ірина Миколаївна, 19.04.2026

Соціальна нерівність і дискримінація (міжвоєнний період)

У період перебування Рівненщини у складі Другої Речі Посполитої спостерігалася нерівність між національними групами.

- Поляки становили адміністративну еліту та займали керівні посади
- Українці переважно були сільським населенням із обмеженим доступом до освіти та влади
- Єврейське населення домінувало у сфері торгівлі та ремесел
- Державна політика сприяла полонізації (освіта, мова, культура)

Це створювало соціальну напругу, але водночас стимулювало формування національної свідомості українців.



автУкраїнські селяни в 1920-30-х роках

Осадники на Рівненщині як інструмент державної політики

Осадники — це польські колоністи, переселені на територію Волині в період існування Другої Речі Посполитої після укладення Ризького миру. Вони поділялися на військових (ветеранів польсько-радянської війни) та цивільних переселенців.

На Рівненщині осадники отримували земельні наділи, створювали поселення та сприяли зміцненню польського впливу. Це була цілеспрямована державна політика, спрямована на полонізацію регіону, контроль над українським населенням і підтримку польських військових.

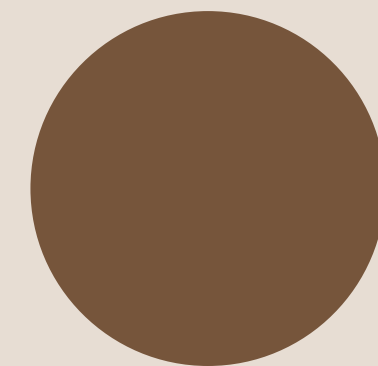
Важливу роль у реалізації цієї політики відігравав Генрик Юзевський — воєвода Волинського воєводства (1928–1938), до складу якого входило Рівне. Він підтримував переселення осадників і водночас проводив так званий «волинський експеримент» — політику часткової співпраці з українцями. Це свідчить про поєднання контролю та спроб налагодження міжнаціональних відносин.

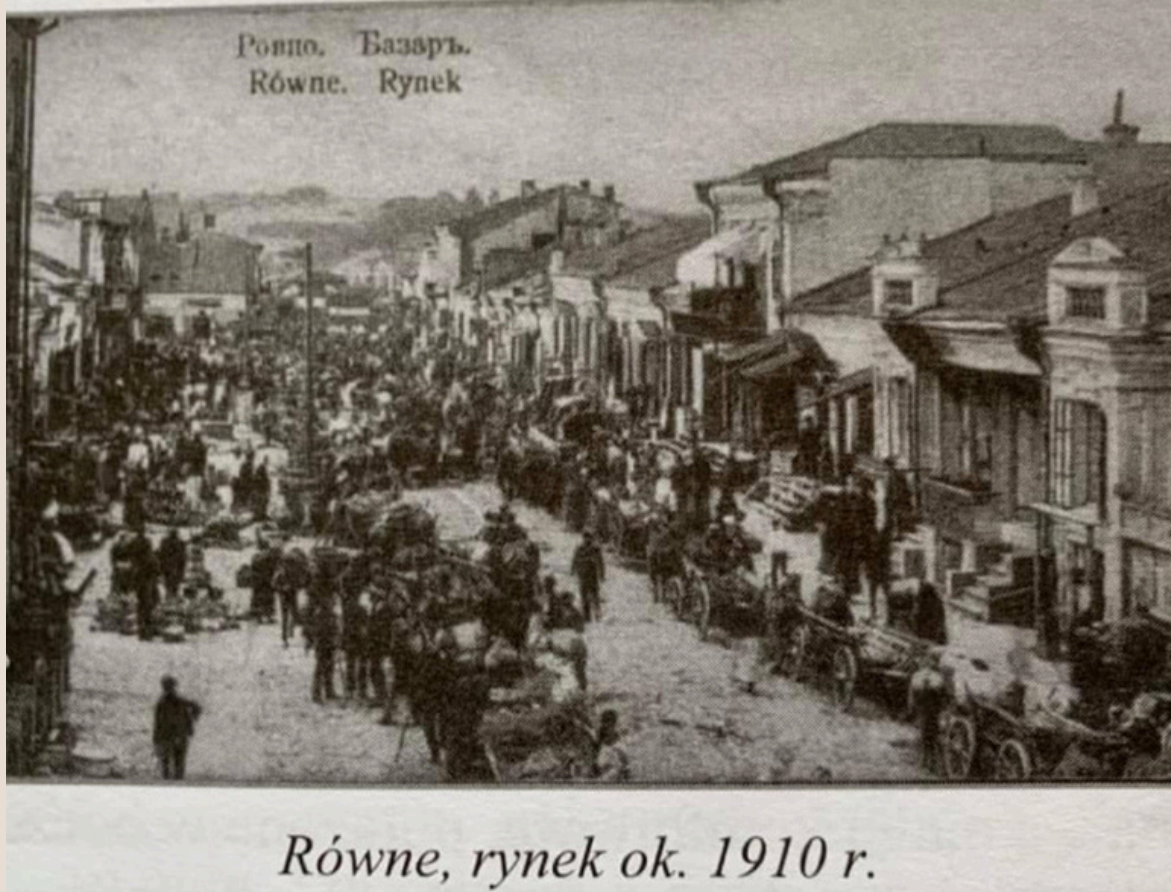
Більшість осадників були звичайними людьми — військовими та господарями, які отримували 10–20 га землі та мали кращі соціальні умови, ніж місцеве населення. Це часто спричиняло конфлікти з українцями, тоді як з єврейським населенням взаємодія була менш напруженою.

У процесі дослідження встановлено, що конкретні прізвища осадників у Рівному збереглися недостатньо, оскільки вони переважно проживали в сільській місцевості й не належали до міської еліти.



Дефіляда військових осадників головною вулицею Рівного – 3 Мая
автор фото: <https://retrovivne.com.ua/zazirnuti-istorii-v-ochi-derzhavnomu-arhivu-rivnenskoj-oblasti-80-rokiv/>





Równe, rynek ok. 1910 r.

Спільне повсякденне життя

У міжвоєнний період мирно співіснували і творили польські, єврейські, українські та російські культурні громади. Тому пересічний мешканець Рівного мав можливість, незважаючи на свою національну приналежність, обирати, як і де він відпочиватиме увечері чи на свято.

За спогадами рівнян, які проживали в Рівному у міжвоєнний період, потанцювати можна було в Ющука та в Кременецькому павільйоні в парку Любомирських. А поласувати смачними тістечками, тортами та десертами — у чеха Ражего, який називав себе на французький манер Раже, чи у балканця Вилетяла. Смачну каву та чай подавали у турецькій кав'ярні. Окремо існувала турецька кондитерська-пекарня, власником її був справжній турок, який жодного слова не говорив польською.

Попри постійні контакти, кожна громада зберігала власну культуру, мову та традиції, тому співіснування було радше паралельним.



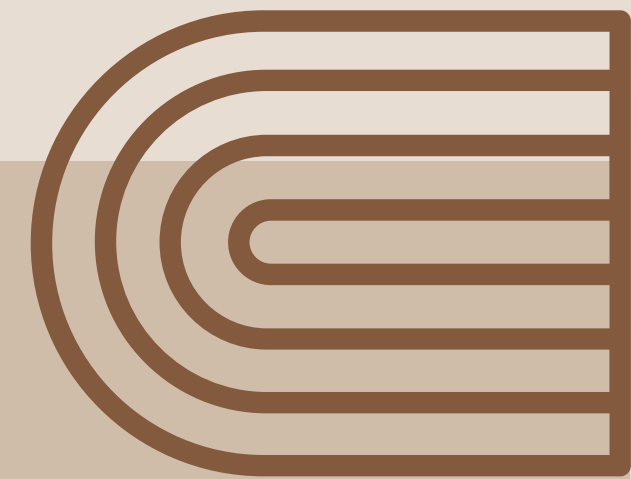
Розвиток освіти в 1920-30-х роках

автор фото: <https://istoriya.com.ua/rozvitok-osviti-v-1920-30-h-rokah-v-ukra%D1%97ni/>

Рівне сформувалося як поліетнічний урбаністичний простір унаслідок тривалої взаємодії української, польської, єврейської, чеської, німецької та російської культур.

Важливу роль у регулюванні міжнаціональних відносин у міжвоєнний період відіграла діяльність Генрика Юзевського, політика якого була спрямована на досягнення компромісу між українським і польським населенням, хоча й мала обмежений характер.

Архітектура, економіка, побут і культурні традиції міста є результатом тривалого взаємовпливу культур.



ВИСНОВОК

Мій внесок у роботу:

- проведено польове дослідження архітектурних пам'яток;
- здійснено фотофіксацію об'єктів;
- проаналізовано побутові традиції мешканців.

Збереження культурної багатоманітності є важливим чинником розвитку сучасного українського суспільства.

Список використаних джерел

1. Бортніков В. І. Міжетнічні відносини на Волині у 1921–1939 рр. – Луцьк: Вежа, 2005. – 312 с.
2. Власюк О. С. Польське осадництво на Волині у міжвоєнний період: соціально-економічний та культурний аспект // Наукові записки. – 2012. – № 3. – С. 45–52.
3. Культурна спадщина Рівного: хто її творив [Електронний ресурс] // Рівняни. – Режим доступу: <https://my.rv.ua/hotnews/kulturna-spadshhina-rivnogo-hto-yiyi-tvoriv/> (дата звернення: 21.04.2026).
4. Культурне життя Рівного в міжвоєнний період [Електронний ресурс] // Історична Волинь. – Режим доступу: <https://www.istvolyn.info/post/358> (дата звернення: 21.04.2026).
5. Культурно-дозвільне життя Рівненського повіту у міжвоєнний період [Електронний ресурс] // Історична Волинь. – Режим доступу: <https://www.istvolyn.info/post/956> (дата звернення: 21.04.2026).
6. «Красива ера», або як рівняни за Польщі розважалися та відпочивали [Електронний ресурс] // Рівне Вечірнє. – Режим доступу: <https://rivnepost.rv.ua/news/krasiva-era-abo-yak-rivnyani-za-polshchi-rozvazhalisya-ta-vidpochivali> (дата звернення: 21.04.2026).
7. Наукові записки Рівненського обласного краєзнавчого музею. Вип. 19. – Рівне, 2021. – 320 с. – Режим доступу: [https://museum.rv.gov.ua/uploads/files/scientific-notes-of-the-rokm/2021/Наукові_записки_РОКМ_Вип19\(2021\).pdf](https://museum.rv.gov.ua/uploads/files/scientific-notes-of-the-rokm/2021/Наукові_записки_РОКМ_Вип19(2021).pdf) (дата звернення: 21.04.2026).
8. Рівненщина в контексті історичного краєзнавства [Електронний ресурс]. – Режим доступу: <https://ronl.org/stati/kraevedenie-i-etnografiya/119080/> (дата звернення: 21.04.2026).
9. Стильні і усміхнені: як виглядали рівняни майже 100 років тому [Електронний ресурс] // Радіо Трек. – Режим доступу: https://radiotrek.rv.ua/news/stilni-i-usmihneni-yak-viglyadali-rivnyani-mayzhe-100-rokiv-tomu.-istorichni-foto_350374.html (дата звернення: 21.04.2026).
10. Яковенко Н. М. Нарис історії України з найдавніших часів до кінця XVIII ст. – Київ: Генеза, 2006. – 584 с.